

## 見積参考資料

工事名 R1馬土 紙屋(2)急傾斜 つ・半田紙屋 急傾斜工事

### ◇経費情報◇

工種区分	砂防・地すべり等工事
単価地区	美馬2
施工地域・工事場所	補正無し(地方部 施工場所が一般交通等の影響を受けない場合)
前金支出割合	補正を行わない
契約保証	金銭的保証
現場環境改善費	計上しない

### 注意

「見積参考資料」は入札参加者の迅速で適正な工事費の見積りのための一資料であり、請負契約を拘束するものではない。

# 設計内訳書 (本01)

工事名	R 1馬土 紙屋 (2) 急傾斜 つ・半田紙屋 急傾斜工事				事業区分 工事区分	砂防・地すべり対策 斜面对策	
工事区分・工種・種別・細別	規格	単位	数量	単価	金額	数量・金額増減	摘要
斜面对策		式	1				
砂防土工		式	1				
掘削工		式	1				
掘削	土質:土砂, 施工方法:現場制約あり	m3	50				単 1号
掘削	土質:軟岩, 施工方法:現場制約あり	m3	1				単 2号
盛土工		式	1				
盛土(発生土)	施工幅員:2.5m未満	m3	2				単 3号
残土処理工		式	1				
土砂等運搬	土質:土砂(岩塊・玉石混り土含む)	m3	60				単 4号
土砂等運搬	土質:軟岩	m3	3				単 5号
擁壁工		式	1				
場所打擁壁工		式	1				
コンクリート	擁壁の種類:重力式・もたれ式擁壁, 擁壁の平均高さ:1.5m, コンクリート規格:18-8-40(高炉), 養生費:一般養生, コンクリート夜間割増:無し	m3	24				単 6号

# 設計内訳書 (本01)

工事名	R1馬土 紙屋(2)急傾斜 つ・半田紙屋 急傾斜工事				事業区分 工事区分	砂防・地すべり対策 斜面对策	
工事区分・工種・種別・細別	規格	単位	数量	単価	金額	数量・金額増減	摘要
型枠	型枠の種類:一般型枠	m2	81				単 7号
目地板	目地板の種類:瀝青繊維質目地板t=10,目地板厚さ:厚10mm	m2	2				単 8号
裏石積		m2	81				単 9号
練石積		m2	4				単 10号
構造物撤去工		式	1				
構造物取壊し工		式	1				
コンクリート構造物取壊し	構造物区分:無筋構造物,工法区分:機械施工	m3	6				単 11号
運搬処理工		式	1				
殻運搬	殻種別:コンクリート殻(無筋)	m3	6				単 12号
殻処分	殻種別:コンクリート殻(無筋)	m3	6				単 13号
山腹水路工		式	1				
山腹集水路・排水路工		式	1				
山腹U形側溝	幅:24cm,高さ:24cm,コンクリート規格:各種	m	50				単 14号

# 設計内訳書（本01）

工事名	R1馬土 紙屋（2）急傾斜 つ・半田紙屋 急傾斜工事				事業区分 工事区分	砂防・地すべり対策 斜面对策	
工事区分・工種・種別・細別	規格	単位	数量	単価	金額	数量・金額増減	摘要
平張工		式	1				
平張コンクリート		m2	59				単 15号
目地材		m2	1				単 16号
仮設工		式	1				
工事用道路工		式	1				
モノレール		m	90				単 17号
交通管理工		式	1				
交通誘導警備員 B		人日	10				単 18号
直接工事費		式	1				
共通仮設		式	1				
共通仮設費（率計上）		式	1				
純工事費		式	1				
現場管理費		式	1				



# 1次単価表

単価使用年月	2019.07
歩掛適用年月	2019.07
労務調整係数	1.000-00000 0.0 0

単 1号	掘削	土質:土砂, 施工方法:現場制約あり	単位	m3	単位数量	1	単価	
名称・規格		条件	単位	数量	単価	金額	摘要	
掘削		土砂, 現場制約あり	m3	1				
合計								
単価							円/m3	

# 1次単価表

単価使用年月	2019.07
歩掛適用年月	2019.07
労務調整係数	1.000-00000 0.0 0

単 2号	掘削	土質:軟岩, 施工方法:現場制約あり	単位	m3	単位数量	1	単価	
名称・規格		条件	単位	数量	単価	金額	摘要	
掘削		軟岩, 現場制約あり, 軟岩(I)	m3	1				
合計								
単価							円/m3	

# 1 次単価表

単価使用年月	2019.07
歩掛適用年月	2019.07
労務調整係数	1.000-00000 0.0 0

単 3号	盛土(発生土)	施工幅員:2.5m未満	単位	m3	単位数量	1	単価	
名称・規格		条件	単位	数量	単価	金額	摘要	
	埋戻し	現場制約あり,土砂,有り	m3	1				
	合計							
	単価						円/m3	

# 1 次単価表

単価使用年月	2019.07
歩掛適用年月	2019.07
労務調整係数	1.000-00000 0.0 0

単 4号	土砂等運搬	土質:土砂(岩塊・玉石混り土含む)	単位	m3	単位数量	1	単価	
名称・規格		条件	単位	数量	単価	金額	摘要	
	土砂等運搬	標準,ハック材山積0.8m3(平積0.6m3),土砂(岩塊・玉石混り土含む),無し,15.5km以下	m3	1				
	合計							
	単価						円/m3	

# 1次単価表

単価使用年月	2019.07
歩掛適用年月	2019.07
労務調整係数	1.000-00000 0.0 0

単 5号	土砂等運搬	土質:軟岩	単位	m3	単位数量	1	単価	
名称・規格		条件	単位	数量	単価	金額	摘要	
土砂等運搬		標準,バック杓山積0.8m3(平積0.6m3), 軟岩,無し,15.5km以下	m3	1				
合計								
単価							円/m3	

# 1次単価表

単価使用年月	2019.07
歩掛適用年月	2019.07
労務調整係数	1.000-00000 0.0 0

単 6号	コンクリート	擁壁の種類:重力式・もたれ式擁壁, 擁壁の平均高さ:1.5m,コンクリート規格:1 8-8-40(高炉),養生費:一般養生,コン	単位	m3	単位数量	1	単価	
名称・規格		条件	単位	数量	単価	金額	摘要	
コンクリート(場所打擁壁)		18-8-40(高炉),一般養生,延長無し	m3	1				
合計								
単価							円/m3	



# 1次単価表

単価使用年月	2019.07
歩掛適用年月	2019.07
労務調整係数	1.000-00000 0.0 0

単 7号	型枠	型枠の種類:一般型枠	単位	m2	単位数量	1	単価	
名称・規格		条件	単位	数量	単価	金額	摘要	
	型枠	一般型枠, 小型構造物	m2	1				
	合計							
	単価							円/m2

# 1次単価表

単価使用年月	2019.07
歩掛適用年月	2019.07
労務調整係数	1.000-00000 0.0 0

単 8号	目地板	目地板の種類:瀝青繊維質目地板t=10, 目地板厚さ:厚10mm	単位	m2	単位数量	1	単価	
名称・規格		条件	単位	数量	単価	金額	摘要	
	目地板	瀝青繊維質目地板t=10	m2	1				
	合計							
	単価							円/m2

# 1次単価表

単価使用年月	2019.07
歩掛適用年月	2019.07
労務調整係数	1.000-00000 0.0 0

単 9号	裏石積	単位	m2	単位数量	1	単価	
名称・規格		条件	単位	数量	単価	金額	摘要
	拾石積(裏石積)	厚さ20cm, 18- 8-25 (20) 高炉, 割栗石150-200mm	m2	1			単 19号
	合計						
	単価						円/m2

# 1次単価表

単価使用年月	2019.07
歩掛適用年月	2019.07
労務調整係数	1.000-00000 0.0 0

単 10号	練石積	単位	m2	単位数量	1	単価	
名称・規格		条件	単位	数量	単価	金額	摘要
	拾石積(裏石積)	厚さ20cm, 18- 8-25 (20) 高炉, 割栗石150-200mm	m2	1			単 19号
	合計						
	単価						円/m2

# 1次単価表

単価使用年月	2019.07
歩掛適用年月	2019.07
労務調整係数	1.000-00000 0.0 0

単 11号	コンクリート構造物取壊し	構造物区分:無筋構造物,工法区分: 機械施工	単位	m3	単位数量	1	単価	
名称・規格		条件	単位	数量	単価	金額	摘要	
構造物とりこわし		無筋構造物,機械施工,無し,無し,不要	m3	1			単 20号	
合計								
単価							円/m3	

# 1次単価表

単価使用年月	2019.07
歩掛適用年月	2019.07
労務調整係数	1.000-00000 0.0 0

単 12号	殻運搬	殻種別:コンクリート殻(無筋)	単位	m3	単位数量	1	単価	
名称・規格		条件	単位	数量	単価	金額	摘要	
殻運搬		Co(無筋・鉄筋)構造物とりこわし,機械積込,無し,15.5km以下,全ての費用	m3	1				
合計								
単価							円/m3	

# 1次単価表

単価使用年月	2019.07
歩掛適用年月	2019.07
労務調整係数	1.000-00000 0.0 0

単 13号	殻処分	殻種別:コンクリート殻(無筋)	単位	m3	単位数量	1	単価	
名称・規格		条件	単位	数量	単価	金額	摘要	
処分費(m3)			m3	1			単 21号	
合計								
単価							円/m3	

# 1次単価表

単価使用年月	2019.07
歩掛適用年月	2019.07
労務調整係数	1.000-00000 0.0 0

単 14号	山腹U形側溝	幅:24cm,高さ:24cm,コンクリート規格:各種	単位	m	単位数量	1	単価	
名称・規格		条件	単位	数量	単価	金額	摘要	
山腹U形側溝		人力据付,50m以下,0.5m2以下,L=600mm,標準	m	1			単 22号	
水路工各種材料費		有り,生コンクリート各種,0.12m3/10m,有り,RC-40,0.34m3/10m,無し,無し	m	1			単 23号	
合計								
単価							円/m	

# 1次単価表

単価使用年月	2019.07
歩掛適用年月	2019.07
労務調整係数	1.000-00000 0.0 0

単 15号	平張コンクリート		単位	m2	単位数量	1	単価	
名称・規格		条件		単位	数量	単価	金額	摘要
コンクリート		無筋・鉄筋構造物, 人力打設, 18-8-40 (高炉), 一般養生, 無し, 全ての費用		m3	0.1			
合計								
単価								円/m2

# 1次単価表

単価使用年月	2019.07
歩掛適用年月	2019.07
労務調整係数	1.000-00000 0.0 0

単 16号	目地材		単位	m2	単位数量	1	単価	
名称・規格		条件		単位	数量	単価	金額	摘要
目地板		瀝青繊維質目地板t=10		m2	1			
合計								
単価								円/m2

# 1次単価表

単価使用年月	2019.07
歩掛適用年月	2019.07
労務調整係数	1.000-00000 0.0 0

単 17号	モノレール		単位	m	単位数量	90	単価	
名称・規格		条件	単位	数量	単価	金額	摘要	
	路線選定		m	90				単 24号
	架設工		m	90				単 25号
	撤去		m	90				単 26号
	諸雑費(率)		式	1				
	モノレール運転費 土砂・石材		m3	80				単 27号
	モノレール運転費 生コン		m3	34				単 28号
	モノレール運転費 ブロック、諸資材		m3	2				単 29号
	モノレール賃貸料金500kg積/45°		台	1				60日以内
	モノレール賃貸料金バケット台車500kg積/45°		台	1				60日以内
	モノレール賃貸料金レール資材500kg積/45°		m	90				60日以内
	合計							
	単価							円/m

# 1次単価表

単価使用年月	2019.07
歩掛適用年月	2019.07
労務調整係数	1.000-00000 0.0 0

単 18号	交通誘導警備員 B		単位	人日	単位数量	1	単価	
名称・規格		条件	単位	数量	単価	金額	摘要	
	交通誘導警備員B		人日	1			単 30号	
	合計							
	単価						円／人日	

## 2次単価表

単価使用年月	2019.07
歩掛適用年月	2019.07
労務調整係数	1.000-00000 0.0 0

単 19号	拾石積(裏石積)	厚さ20cm, 18- 8-25(20) 高炉, 割栗石150-200mm	単位	m2	単位数量	50	単価
名称・規格		条件	単位	数量	単価	金額	摘要
	割栗石 150-200mm		m3	11.4			
	生コンクリート 18-8-25(20) 高炉		m3	1.7			
	土木一般世話役		人	1			
	普通作業員		人	8.7			
	合計						
	単価						円/m2



## 2次単価表

単価使用年月	2019.07
歩掛適用年月	2019.07
労務調整係数	1.000-00000 0.0 0

単 20号	構造物とりこわし	無筋構造物, 機械施工, 無し, 無し, 不要	単位	m3	単位数量	1	単価	
名称・規格		条件	単位	数量	単価	金額	摘要	
	無筋構造物 昼間 機械施工 制約無		m3	1				
	諸雑費(まるめ)		式	1				
	合計							
	単価							円/m3

## 2次単価表

単価使用年月	2019.07
歩掛適用年月	2019.07
労務調整係数	1.000-00000 0.0 0

単 21号	処分費(m3)		単位	m3	単位数量	100	単価	
名称・規格		条件	単位	数量	単価	金額	摘要	
	処分費 co殻		m3	100				
	合計							
	単価							円/m3

## 2次単価表

単価使用年月	2019.07
歩掛適用年月	2019.07
労務調整係数	1.000-00000 0.0 0

単 22号	山腹U形側溝	人力据付, 50m以下, 0.5m2以下, L=600mm, 標準	単位	m	単位数量	10	単価	
名称・規格		条件	単位	数量	単価	金額	摘要	
	土木一般世話役		人					
	特殊作業員		人					
	普通作業員		人					
	側溝 240 240×240×600		個	16.5				
	バックホ運転	標準	日	0.662				単 31号
	諸雑費(率+まるめ)		式	1				
	合計							
	単価							円/m



## 2次単価表

単価使用年月	2019.07
歩掛適用年月	2019.07
労務調整係数	1.000-00000 0.0 0

単 24号	路線選定		単位	m	単位数量	100	単価	
名称・規格		条件	単位	数量	単価	金額	摘要	
	土木一般世話役		人	0.35				
	特殊作業員		人	0.35				
	合計							
	単価							円/m

# 2次単価表

単価使用年月	2019.07
歩掛適用年月	2019.07
労務調整係数	1.000-00000 0.0 0

単 25号	架設工		単位	m	単位数量	100	単価	
名称・規格		条件	単位	数量	単価	金額	摘要	
	土木一般世話役		人	2				
	特殊作業員		人	2				
	普通作業員		人	6				
	合計							
	単価						円/m	

# 2次単価表

単価使用年月	2019.07
歩掛適用年月	2019.07
労務調整係数	1.000-00000 0.0 0

単 26号	撤去		単位	m	単位数量	100	単価	
名称・規格		条件	単位	数量	単価	金額	摘要	
	土木一般世話役		人	1				
	特殊作業員		人	1				
	普通作業員		人	3				
	合計							
	単価						円/m	

## 2次単価表

単価使用年月	2019.07
歩掛適用年月	2019.07
労務調整係数	1.000-00000 0.0 0

単 27号	モノレール運転費 土砂・石材		単位	m3	単位数量	13.5	単価	
名称・規格		条件	単位	数量	単価	金額	摘要	
ガソリン レギュラー			L	7.59				
普通作業員			人	1				
合計								
単価							円/m3	

## 2次単価表

単価使用年月	2019.07
歩掛適用年月	2019.07
労務調整係数	1.000-00000 0.0 0

単 28号	モノレール運転費 生コン		単位	m3	単位数量	13.5	単価	
名称・規格		条件	単位	数量	単価	金額	摘要	
ガソリン レギュラー			L	7.59				
普通作業員			人	1				
合計								
単価							円/m3	

## 2次単価表

単価使用年月	2019.07
歩掛適用年月	2019.07
労務調整係数	1.000-00000 0.0 0

単 29号	モノレール運転費 ブロック、諸資材	単位	m3	単位数量	10.8	単価	
名称・規格		条件	単位	数量	単価	金額	摘要
	ガソリン レギュラー		L	7.59			
	普通作業員		人	1			
	合計						
	単価						円/m3

## 2次単価表

単価使用年月	2019.07
歩掛適用年月	2019.07
労務調整係数	1.000-00000 0.0 0

単 30号	交通誘導警備員B	単位	人日	単位数量	1	単価	
名称・規格		条件	単位	数量	単価	金額	摘要
	交通誘導警備員B		人				
	合計						
	単価						円/人日



# 3次単価表

単価使用年月	2019.07
歩掛適用年月	2019.07
労務調整係数	1.000-00000 0.0 0

単 31号	ハックホリ運転	標準	単位	日	単位数量	1	単価	
名称・規格		条件	単位	数量	単価	金額	摘要	
	運転手(特殊)		人					
	軽油 1.2号		L	39				
	ハックホリ(クローラ) [標準・クレーン機能付き] 排ガス型(第2次) 山積0.28m3 1.7t吊	機械条件: 供用 持込	供用日					
	諸雑費(まるめ)		式	1				
	合計							
	単価							円/日





R1馬土 紙屋(2)急傾斜 つ・半田紙屋 急傾斜工事(当初)

数量計算書

(レベル1) 工事区分  
斜面对策

## 数量総括表

(レベル2) 工種	(レベル3) 種別	(レベル4) 細別	(レベル5) 規格	単位	数量	備考
砂防土工	土工					
		掘削	土砂	m3	50	47
			軟岩	m3	1	0.5
		盛土				
			W<1.0m	m3	2	2
	残土処理工		土砂	m3	60	57
			軟岩	m3	3	3
	構造物撤去工					
		コンクリート 取り壊し	無筋構造物	m3	6	6
	運搬処理工					
		コンクリート 殻	無筋構造物	m3	6	6
擁壁工	張コンクリート		H=1.5m	m	50	50.00
	(1式当り数量)	コンクリート	$\sigma 28 \geq 18\text{N/mm}^2$	m3	24	24.2
	"	型枠	一般型枠 (小型)	m2	81	80.8
	"	目地材	瀝青繊維質, t=10mm	m2	2	2.4
	"	裏石積	t=200mm	m2	81	80.8
	(1.0m当り数量)	コンクリート	$\sigma 28 \geq 18\text{N/mm}^2$	m3	0.485	
	"	型枠	一般型枠 (小型)	m2	1.616	
	"	目地材	瀝青繊維質, t=10mm	m2	0.049	
	"	裏石積	t=200mm	m2	1.616	
	練石積					
		練石積	t=200	m2	4	3.6

(レベル1) 工事区分  
斜面对策

## 数量総括表

(レベル2) 工種	(レベル3) 種別	(レベル4) 細別	(レベル5) 規格	単位	数量	備考
排水構造物工						
	側溝工	プレキャストU型側溝	U形 JISA 5372 B240*H240 L=0.6m	m	50.0	50.0
	(1式当り数量)	U型側溝	240	個	83	83.3
	〃	敷モルタル	t=30mm	m <sup>3</sup>	0.4	0.4
	〃	基礎材	RC-40, t=100mm	m <sup>2</sup>	17	16.8
	〃	埋戻コンクリート	$\sigma 28 \geq 18\text{N/mm}^2$	m <sup>3</sup>	0.6	0.6
	(1.0m当り数量)					
	〃	U型側溝	240	個	1.67	
	〃	敷モルタル	t=30mm	m <sup>3</sup>	0.007	
	〃	基礎材	RC-40, t=100mm	m <sup>2</sup>	0.34	
	〃	埋戻コンクリート	$\sigma 28 \geq 18\text{N/mm}^2$	m <sup>3</sup>	0.012	
平張工						
	平張					
		平張コンクリート	$\sigma 28 \geq 18\text{N/mm}^2, t=100\text{mm}$	m <sup>2</sup>	59	58.5
		(体積)		m <sup>3</sup>	6	5.85
		目地材	瀝青繊維質, t=10mm	m <sup>2</sup>	1	0.6
運搬工						
	現場内小運搬	小運搬	モノレール	m	90	90
安全費						
	交通誘導警備員			人日	10	



### 本線土工集計表

	掘削土砂	掘削軟岩	盛土	
本線土工	47.0	0.5	2.0	
合計	47.0	0.5	2.0	





### 作業土工集計表

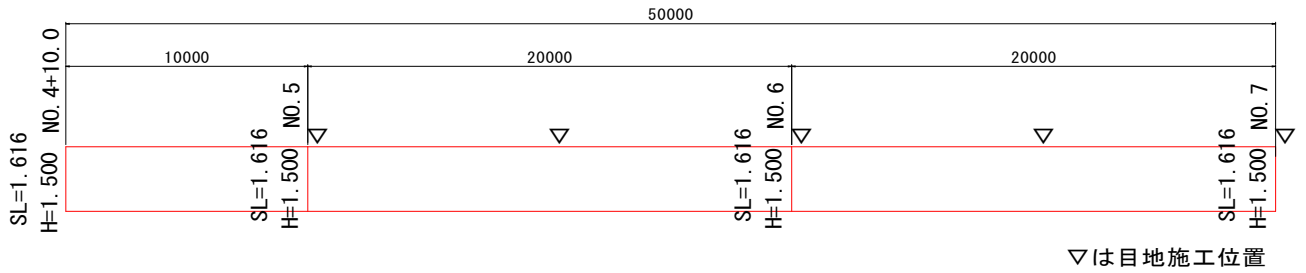
	床掘土砂	床掘軟岩	埋戻D	基面整正
	土砂	軟岩		
張コンクリート、PU型水路	13.5	2.0	2.4	30.0
合計	13.5	2.0	2.4	30.0





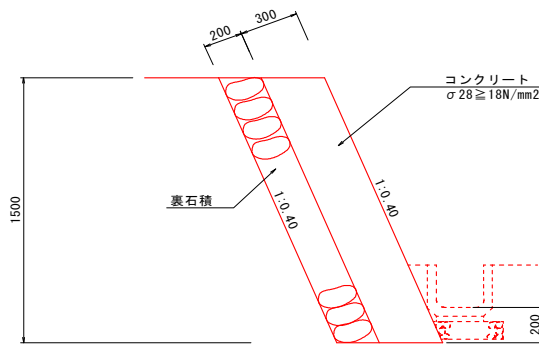


張コンクリート展開図



張コンクリート

S=1:20



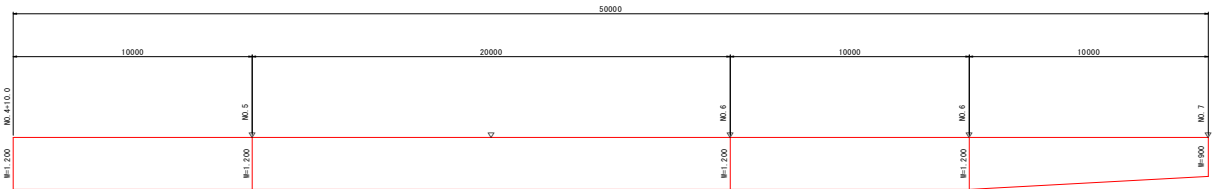
名称	規格	算式	単位	小計	合計
張コンクリート		NO. 4+10.0~NO. 7	m		50.0
(1.0m当り)					
コンクリート	$\sigma_{28} \geq 18\text{N/mm}^2$	$V = 1.500 \times 1.077 \times 0.30 \times 1.0$	m <sup>3</sup>		0.485
型枠	一般型枠 (小型)	$A = 1.500 \times 1.077 \times 1.0$	m <sup>2</sup>		1.616
目地材	瀝青繊維質, t=10mm	$A = 0.485/10.00$	m <sup>2</sup>		0.049
裏石積	t=200mm	$A = 1.500 \times 1.077 \times 1.0$	m <sup>2</sup>		1.616



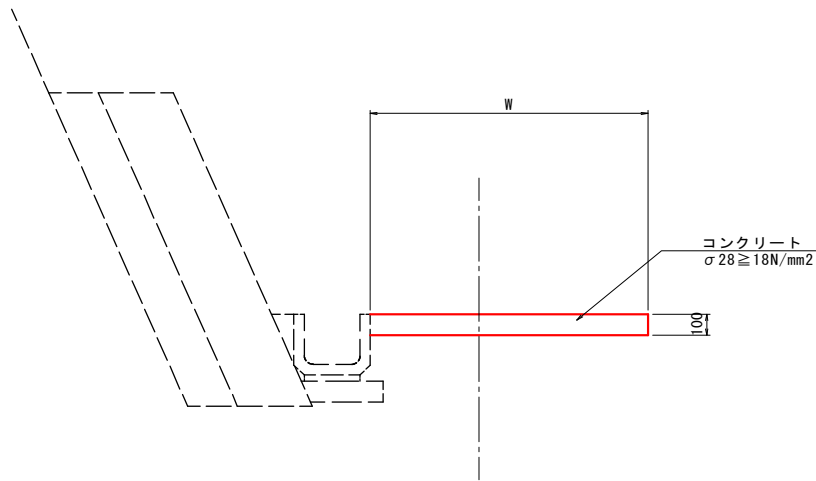




平張コンクリート展開図



平張コンクリート



名称	規格	算式	単位	小計	合計
平張コンクリート		NO. 4+10.0~NO. 7	m		50.0
平張コンクリート	t=100mm σ28 ≧ 18N/mm2	面積A=1.20 × (10.00+20.00+10.00) + (1.20+0.90) / 2 × 10.00	m2		58.50
		体積V=58.50 × 0.10	m3		5.850
目地材	瀝青繊維質 t=10mm	A =5.85/10.00	m2		0.585

